

Tastiera e mouse Wireless Desktop Dell™ KM632

Impostazione

Tastiera

Caratteristiche
Risoluzione dei problemi
Specifiche

Mouse

Caratteristiche
Risoluzione dei problemi
Specifiche

Informazioni legali

Garanzia
Normativo
Certificazioni

**Le informazioni contenute in questo documento sono soggette a modifiche senza preavviso.
© 2011 Dell Inc. Tutti i diritti riservati.**

La riproduzione di questi materiali, con qualsiasi strumento, senza l'autorizzazione scritta di Dell Inc. è severamente vietata. Marchi commerciali utilizzati in questo testo: Microsoft ® e Windows ® sono marchi registrati di Microsoft Corporation negli Stati Uniti e / o in altri paesi; Dell ™ e il logo Dell sono marchi di Dell Inc.

Altri marchi e nomi commerciali possono essere utilizzati in questo documento sia in riferimento alle entità che rivendicano i marchi ed i nomi dei loro prodotti. Dell Inc. declina qualsiasi interesse di proprietà nei marchi e nomi commerciali diversi dai propri.

2011 - 05 Rev. A00

Restrizioni e rinunce

Le informazioni contenute in questo documento, incluse tutte le istruzioni, le precauzioni e le approvazioni e certificazioni, sono fornite dal fornitore e non sono state verificate o collaudate in maniera indipendente da Dell. Dell non è responsabile per i danni causati a seguito di o dalla mancata osservanza di queste istruzioni.

Tutte le dichiarazioni o le rivendicazioni riguardanti le proprietà, le capacità, la velocità o qualifiche della parte cui si fa riferimento nel presente documento sono state effettuate dal fornitore e non dalla Dell. Dell declina la conoscenza di accuratezza, la completezza o la prova di tali dichiarazioni. Tutte le domande o commenti relativi a tali affermazioni o dichiarazioni devono essere indirizzati al

fornitore.

Normative per l'esportazione

Il cliente riconosce che questi Prodotti, che possono includere tecnologie e software, sono soggetti alle leggi doganali e di controllo delle esportazioni degli Stati Uniti ("USA") e possono essere soggetti anche alle leggi doganali e di esportazione e di normativa del paese in cui i Prodotti vengono fabbricati e / o ricevuti. Il Cliente accetta di rispettare tali leggi e regolamenti. Inoltre, secondo la legge statunitense, i Prodotti non possono essere venduti, affittati o altrimenti trasferiti agli utenti finali restrizionati o ai paesi restrizionati. In aggiunta, i Prodotti non possono essere venduti, affittati o altrimenti trasferiti o utilizzati da un utente finale coinvolto in attività correlate ad armi di distruzione di massa, anche senza limitazione, le attività relative alla progettazione, sviluppo, produzione o utilizzo di armi nucleari, materiali, impianti, missili o per il sostegno di progetti missilistici e armi chimiche o biologiche.

Impostazione: Tastiera e mouse wireless Desktop Dell™ KM632

Requisiti di sistema

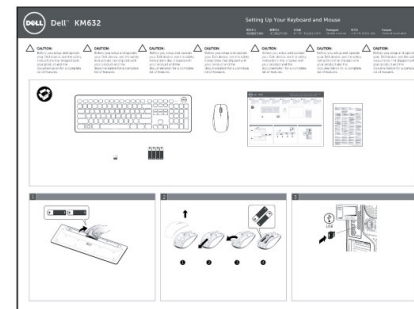
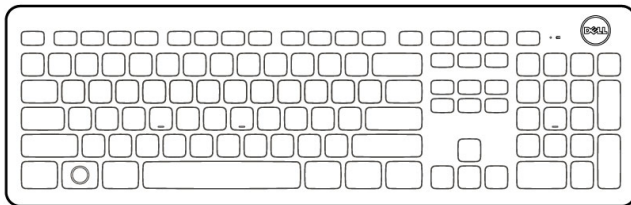
Di seguito viene riportato un elenco di requisiti di sistema:

- Una porta USB (per il ricevitore USB)
- Microsoft Windows 7/Vista/XP, Media Center Edition e Linux Ubuntu

Per iniziare

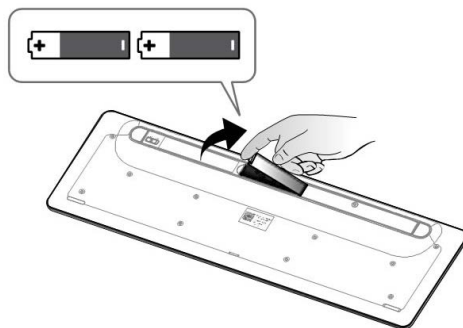
[Contenuto della confezione](#) • [Impostazione](#) •

Contenuto della confezione

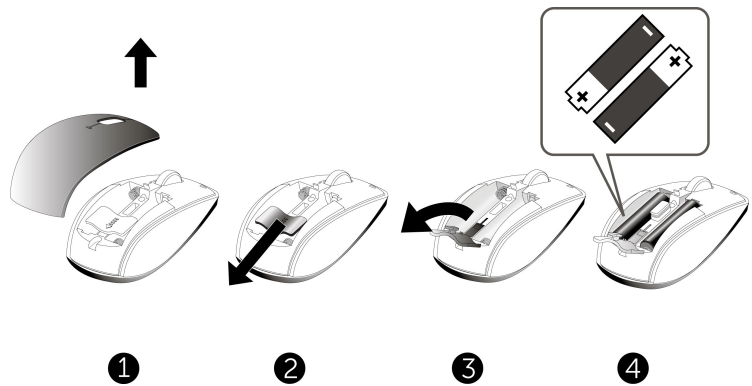


Impostazione

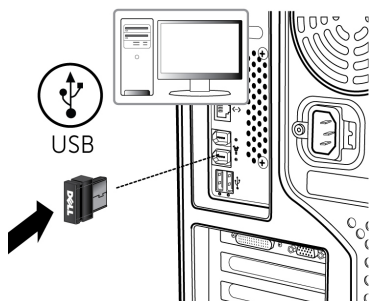
Passo 1: Impostazione della tastiera



Passo 2: Impostazione del mouse



Passo 3: Collegare il ricevitore USB al computer



Se la vostra tastiera e il mouse non funzionano, si prega di fare riferimento alla [Risoluzione dei problemi: Tastiera wireless Desktop Dell™ KM632](#) o [Risoluzione dei problemi: Mouse wireless Desktop Dell™ KM632](#)

Si prega di leggere tutte le [restrizioni e rinunce](#).

[Torna alla pagina Sommario](#)

[Torna alla pagina Sommario](#)

Caratteristiche: Tastiera Wireless Desktop Wireless Dell KM632

Panoramica • Funzioni Multimedia •
Tasti dell'applicazione e tasti Windows
• Visualizzazione sullo schermo •

Panoramica

Vista frontale Tastiera Wireless Desktop Dell™ KM632



Etichetta	Descrizione / Funzione
1 Indicatore della batteria	Indicatore di alimentazione di colore verde Spia di batteria scarica di colore ambra
2 Tasto Sleep	Premere il tasto Sleep per mettere il computer alla modalità Standby. Per riattivare il computer, premere un qualsiasi tasto della tastiera.
3 Funzioni multimedia	Muto, alzare il volume, abbassare il volume, Riproduzione/Pausa,

Vista posteriore Tastiera Wireless Desktop Dell™ KM632



Etichetta

- 1 Vano batteria
- 2 Interruttore acceso/ spento

Funzioni Multimedia

	Rendere muto il supporto che sta registrando
	Abbassare il volume
	Alzare il volume
	Salta indietro al brano



	precedente
	Registrare/Pausa
	Salta in avanti al brano successivo

Tasti dell'applicazione e tasti Windows

Combinazioni di tasti	Funzione
 Tasto dell'applicazione	Lo stesso menu di scelta rapida come il pulsante destro sul desktop mentre si preme questo tasto
 Tasto Windows	Menu Avvio
Tasto Windows + E	Windows Explorer
Tasto Windows + F	Trova documento
Tasto Windows + M	Ridurre al minimo tutte le schermate
Tasto Windows + R	Visualizza Esegui Finestra di dialogo
Tasto Windows + F1	Visualizza menu Aiuto
Tasto Windows + TAB	Attiva il pulsante successivo della barra delle applicazioni
Tasto Windows + Ctrl + F	Trova computer

Tasto Windows + Shift + M	Annulla Riduci tutto a icona
Tasto Windows + Pausa/Interruzione	Eeguire una funzione di sistema

Visualizzazione sullo schermo

	Block maiusc attivo
	Block maiusc disattivo

- Block maiusc — consente la digitazione di tutte le maiuscole, se del caso, come titoli nella parte superiore di una pagina, senza che sia bisogno di mantenere manualmente il tasto shift premuto tutto il tempo necessario.
- Se l'indicatore Block maiusc non appare sullo schermo, si prega di scaricare il driver dal www.support.dell.com/KM632.

Si prega di leggere tutte le [restrizioni e rinunce](#).

[Torna alla pagina Sommario](#)

[Torna alla pagina Sommario](#)

Risoluzione dei problemi: Tastiera Wireless Desktop Dell™ KM632

Se ci sono problemi con la tastiera:

- Controllare che le batterie siano nella corretta posizione.
 - Controllare se l'interruttore acceso / spento è acceso.
 - Dopo aver installato le batterie, si vedrà un indicatore di alimentazione di colore verde sulla parte anteriore della tastiera. Il LED verrà spento dopo 15 secondi.
 - Rimuovere e inserire il ricevitore USB di nuovo.
 - Se il problema persiste, riavviare il computer.
 - Provare il ricevitore USB su un altro connettore USB.
-

Si prega di leggere tutte le [restrizioni e rinunce](#).

[Torna alla pagina Sommario](#)

[Torna alla pagina Sommario](#)

Specifiche: Tastiera Wireless Desktop Dell™ KM632

Generali • Elettriche • Fisiche • Ambientali •
Wireless a 2,4 GHz •

Generali

Produttore	Chicony Electronics Co., Ltd.
Numero del modello	KG-1089
Tipo di connessione	2.4 GHz Tecnologia wireless
Sistemi operativi supportati	Microsoft® Windows® 7/Vista/ XP and Media Center Edition e Linux Ubuntu.
Rollover	Capacità di rollover pseudo N tasto
Meccanismo chiave	Cupola di gomma

Elettriche

Tensione di funzionamento	2,0 V a 3,2 V
Durata della batteria	ca. 6 mesi
Batteria richiesta	2*AA Alkaline

Caratteristiche fisiche

Altezza	31.64 mm
Lunghezza	444.38 mm

Larghezza	141.01 mm
Peso	497.8g, senza batterie

Ambientali

Temperatura di esercizio	0 °C a 40 °C
Temperatura di stoccaggio	-40 °C a 65 °C
Umidità di esercizio	90%max Umidità relativa, senza condensa
Umidità di stoccaggio	95%max Umidità relativa, senza condensa

Wireless a 2.4 GHz

Trasmissione radio	Bi-direzionale, scoppio shock avanzato TM
Gamma	Fino a 10 metri

Si prega di leggere tutte le [restrizioni e rinunce](#).

[Torna alla pagina Sommario](#)

[Torna alla pagina Sommario](#)

Caratteristiche: Mouse Wireless Desktop Dell™ KM632

Vista frontale del mouse Wireless Desktop Dell™ KM632



Etichetta

- 1 Fare clic sinistra sul mouse
- 2 Fare clic destra sul mouse
- 3 Rotellina di scorrimento
- 4 Indicatore di alimentazione di colore verde
Spia di batteria scarica di colore ambra

Vista posteriore Tastiera Wireless Desktop Dell™



Etichetta

- 1 Interruttore acceso/spento
- 2 Sensore ottico

Si prega di leggere tutte le [restrizioni e rinunce](#).

[Torna alla pagina Sommario](#)

[Torna alla pagina Sommario](#)

Risoluzione dei problemi: Mouse Wireless Desktop Dell™ KM632

Se ci sono problemi con il mouse:

- Controllare che le batterie siano nella corretta posizione.
- Controllare se l'interruttore acceso / spento è acceso.
- Dopo aver installato le batterie, si vedrà un indicatore di alimentazione di colore verde sulla parte anteriore della tastiera. Il LED verrà spento dopo 15 secondi.
- Rimuovere e inserire il ricevitore USB di nuovo.
- Se il problema persiste, riavviare il computer.
- Provare il ricevitore USB su un altro connettore USB.

Si prega di leggere tutte le [restrizioni e rinunce](#).

[Torna alla pagina Sommario](#)

[Torna alla pagina Sommario](#)

Specifiche: Mouse Wireless Desktop Dell™ KM632

Generali • Elettriche • Fisiche • Ambientali •
Wireless a 2,4 GHz •

Generali

Produttore	Chicony Electronics Co., Ltd.
Numero del modello	MG-1090
Tipo di connessione	2.4 GHz Wireless technology
Sistemi operativi supportati	Microsoft® Windows® 7/Vista/ XP and Media Center Edition e Linux Ubuntu.

Elettriche

Tensione di funzionamento	2.0V a 3.2V
Durata della batteria	ca. 6 mesi
Batteria richiesta	2*AA Alkaline

Caratteristiche fisiche

Altezza	38.97 mm
Lunghezza	64.12mm
Larghezza	113.06 mm
Peso	81.8 g, without batteries

Ambientali

Temperatura di	
----------------	--

esercizio	0 °C a 40 °C
Temperatura di stoccaggio	-40 °C a 65 °C
Umidità di esercizio	90%max Umidità relativa, senza condensa
Umidità di stoccaggio	90%max Umidità relativa, senza condensa

Wireless a 2.4 GHz

Trasmissione radio	Bi-direzionale, scoppio shock avanzato™
Gamma	Fino a 10 metri

Si prega di leggere tutte le [restrizioni e rinunce](#).

[Torna alla pagina Sommario](#)

[Torna alla pagina Sommario](#)

Garanzia: Tastiera e Mouse Desktop Wireless Dell™ KM632

Garanzie limitate e politica di restituzione

I prodotti marca Dell sono coperti da una garanzia di 1 anno di garanzia limitata sull'hardware.

Se acquistato insieme con il sistema Dell, verrà accordata la garanzia del sistema.

Per i clienti degli Stati Uniti: questo acquisto e l'utilizzo di questo prodotto sono soggetti a un accordo finale dell'utente Dell, che potete trovare all'indirizzo www.dell.com/terms. Il presente documento contiene una clausola arbitrale vincolante.

Per i clienti europei, mediorientali ed africani: i prodotti marca Dell che sono venduti e usati sono soggetti ai diritti vigenti dei consumatori nazionali, i termini di qualsiasi accordo di vendita rivenditore che si è concluso (che si applica tra voi e il rivenditore) ed i termini del contratto tra Dell e l'utente finale. Dell può inoltre fornire una garanzia aggiuntiva per il hardware - i dettagli del contratto dell'utente finale Dell e le condizioni di garanzia possono essere trovate andando su www.Dell.com, selezionando il Paese dalla lista in fondo alla pagina "home" e quindi cliccando sul link "termini e condizioni" per i termini dell'utente finale o il link "supporto" per i termini di garanzia.

Per i Clienti non-USA: i prodotti marca Dell che sono venduti e usati sono soggetti ai diritti vigenti dei consumatori nazionali, i termini di qualsiasi accordo di vendita rivenditore che si è concluso (che si applica tra voi e il rivenditore) ed i termini di garanzia Dell. Dell può inoltre fornire una garanzia aggiuntiva per il hardware - i dettagli dei termini di garanzia Dell possono essere trovati andando su www.Dell.com, selezionando il Paese dalla lista in fondo alla pagina "home" e quindi cliccando sul link "termini e condizioni" o il link "supporto" per i termini di garanzia.

Si prega di leggere tutte le [restrizioni e rinunce](#).

[Torna alla pagina Sommario](#)

[Torna alla pagina Sommario](#)

Normative: Pacchetto Tastiera e Mouse Wireless Desktop Dell™ KM632

Regolamentazione e informazioni sulla sicurezza

Modello normativo Tastiera: KG-1089

Modello normativo Mouse: MG-1090

Modello normativo chiave di sicurezza: RG-1091

Informazioni sulla regolamentazione

Questi dispositivi sono conformi alla Parte 15 delle norme FCC. Il funzionamento dei dispositivi è soggetto alle seguenti due condizioni: (1) I dispositivi non devono causare interferenze dannose e (2) I dispositivi devono accettare le interferenze che possono causare un funzionamento anomalo.

Questo apparecchio è stato testato ed è risultato conforme ai limiti per un dispositivo digitale di Classe B, ai sensi dell'articolo 15 delle norme FCC. Questi limiti sono progettati per fornire una ragionevole protezione contro le interferenze dannose in una installazione residenziale. Questo dispositivo genera, utilizza e può emettere energia a radiofrequenza. Se l'impianto non viene installato e utilizzato in conformità con le istruzioni, l'apparecchio può causare interferenze dannose alle comunicazioni radio. Non c'è nessuna garanzia, tuttavia, che tali interferenze non si verifichino in una particolare installazione. Se questo apparecchio causa interferenze dannose alla ricezione radio o televisiva (che possono essere determinate accendendo e spegnendo l'apparecchio), l'utente è incoraggiato a provare a correggere l'interferenza prendendo una o più delle seguenti misure:

- Spostare il dispositivo.
- Aumentare la distanza tra il dispositivo e il ricevitore.
- Collegare il dispositivo ad una presa su un circuito diverso da quello di altri dispositivi elettronici.
- Consultare il rivenditore o un tecnico esperto in radio per chiedere aiuto.

Agenzia di approvazione: FCC, CE, cULus, ICES, VCCI, NOM, BSMI, NCC, C-Tick, SRRC, TELEC, IDA, KCC.

Si prega di leggere tutte le [restrizioni e rinunce](#).

[Torna alla pagina Sommario](#)

[Torna alla pagina Sommario](#)

Certificazioni: Mouse e Tastiera Wireless Desktop Dell™ KM632

Logo Microsoft WHQL

La tastiera ed il mouse wireless Desktop Dell™ KM632 hanno superato il test del logo WHQL dei laboratori Microsoft Windows Hardware Quality.

Il Logo WHQL è un sistema di certificazione gestito dai laboratori Microsoft Windows Hardware Quality. In questo caso si assicura che il hardware è compatibile con i sistemi operativi Microsoft. La tastiera e il mouse sono qualificati attraverso l'utilizzo di kit per i test WHQL ed sono stati inclusi nella [lista di compatibilità hardware Microsoft](#).

Si prega di leggere tutte le [restrizioni e rinunce](#).

[Torna alla pagina Sommario](#)